

Abbiamo molte  
cose in comune.

CINQUE ANNI DI ATTIVITÀ INSIEME E PROGETTI REALIZZATI  
PER **PREGNANA MILANESE**.



Comune di  
Pregnana Milanese

RELAZIONE DI  
FINE MANDATO



Comune di  
Pregnana Milanese

2012 - 2017

# L'UTOPIA, L'ENTUSIASMO, IL SOGNO



Cari concittadini,  
mi rivolgo a tutti voi, a conclusione del mio secondo mandato da Sindaco che giungerà a termine in primavera. Sono stati dieci anni intensi, che hanno rappresentato un'esperienza importante e che mi consegnano un bilancio positivo sotto ogni aspetto.

Innanzitutto voglio ringraziare voi, per il forte **senso di appartenenza e di amore per la nostra comunità** che avete manifestato nelle molte occasioni durante le quali abbiamo avuto modo di dialogare: non è un atteggiamento scontato, ma qualcosa che insieme abbiamo costruito e cementato, passo dopo passo.

È importante per me sottolineare la straordinarietà di questa esperienza politico/amministrativa, agita con una modalità che i miei Assessori e io abbiamo ereditato e custodito, nella convinzione che valga sempre la pena di impegnarsi per il bene comune, perché la parte vera e nobile del fare politica è innanzitutto servizio alla comunità.

La pesante crisi economico-sociale che ha caratterizzato questo decennio ci ha orientato con forza fin dall'inizio al mantenimento e consolidamento dei **servizi ai cittadini**, per garantire in primo luogo **servizi sociali primari quali la sanità e l'istruzione**.

Abbiamo messo in atto importanti interventi a sostegno di **persone e famiglie** e progetti riguardo alle scuole, preoccupandoci di ogni aspetto, dal finanziamento delle attività didattiche alla cura e manutenzione costante degli ambienti, con la soddisfazione di vedere unanimemente riconosciuto alle nostre scuole un alto tasso di qualità. Abbiamo consolidato e migliorato i **servizi alla persona**, perché i nostri cittadini potessero sviluppare appieno la loro vita sociale e lavorativa, senza tagli, aggravii di costi o aumenti di pressione fiscale.

Abbiamo valorizzato e sostenuto il lavoro e l'impegno delle **associazioni locali**.

Abbiamo lavorato per promuovere il **senso della legalità e della cura dei beni comuni** soprattutto tra i giovani, con politiche di attenzione e accompagnamento alla crescita.

Oltre agli interventi in ambito sociale, abbiamo prodotto importanti investimenti per migliorare complessivamente la qualità della vita, perché Pregnana sia sem-

pre più un paese dove è bello vivere.

In questi 10 anni abbiamo promosso la **cura del verde e la sua tutela**, attraverso la creazione di nuovi **parchi** urbani e sovracomunali (PLIS del Basso Olona, ora anche con un edificio polifunzionale), contribuendo a costruire polmoni verdi intorno e all'interno di Pregnana. Inoltre, abbiamo approvato e attuato un **Piano di Governo del Territorio** che prevede il sostanziale **azzeramento del consumo di nuovo suolo verde e agricolo**.

Sono state realizzate **opere pubbliche** che hanno migliorato la vita di tanti concittadini, come la **Stazione ferroviaria**, attorno alla quale sono sorte abitazioni e attività commerciali importanti, o il nuovo **Centro Anziani**, aperto a molteplici usi, con l'edificio polifunzionale, gli ambulatori del Distretto Sanitario di Base e i minialloggi per anziani e disabili.

È stata ampliata la **rete ciclopedonale**, migliorata l'**Area Feste**, ultimata la **rete fognaria** e inaugurata la **Casa dell'Acqua**, che presto avrà una "sorella".

**Le palestre e i loro servizi** sono stati adeguati alle esigenze delle società sportive e delle scuole. Sono stati attivati interventi per migliorare l'**efficienza energetica degli edifici pubblici e privati**.



*"Non dubitare mai che un piccolo gruppo di cittadini coscienti e impegnati possa cambiare il mondo. In verità è l'unica cosa che è sempre accaduta."  
(Margaret Mead)*

Grande impegno infine è stato profuso per la **sicurezza** nel nostro Comune, a partire dal costante rapporto di collaborazione con Carabinieri e Polizia di Stato, istituendo ad esempio un capitolo nel Bilancio Comunale per la creazione di un **"Fondo di prossimità per la prevenzione e il risarcimento dei furti"**.

Obiettivo di tutto questo impegno e lavoro è stato quello di creare **una comunità che si riconosca, che viva il proprio territorio e lo ami, che sia coesa socialmente e solidale, aperta all'integrazione e all'accoglienza, attenta alle culture e alle differenze, assumendo queste come VALORE**.

Il compito di gestire un Comune, anche se piccolo come Pregnana, è complesso ma stimolante: richiede attenzione, dedizione, tempo e sensibilità.

Noi ci siamo mossi con un grande **lavoro di squadra** fra Assessori, Consiglieri Comunali, dipendenti Comunali, Associazioni Culturali e Sportive e ogni singolo cittadino che **ha voluto con noi contribuire a migliorare Pregnana**.

Nelle pagine di questa pubblicazione troverete, a cura degli assessorati competenti, il dettaglio di questo "percorso collettivo".

Anche i risultati dell'**indagine sulla soddisfazione dei cittadini rispetto alle politiche e ai servizi erogati dal Comune** sono positivi e ci confermano che siamo riusciti - la mia squadra ed io - ad amministrare con lungimiranza, equilibrio, saggezza e coerenza rispetto agli impegni assunti e agli obiettivi che ci eravamo posti.

In questi anni abbiamo raccolto e affrontato le sfide di ogni giorno con la ragione, ma anche con quel pizzico di utopia, entusiasmo e sogno necessari per rendere la politica e l'amministrare strumenti effettivi di **cambiamento democratico** della società.

Concludo ringraziando sentitamente tutte le persone che hanno collaborato con me in questi anni, gli Assessori e Consiglieri Comunali che si sono succeduti, i dipendenti comunali, le Associazioni cittadine e i loro volontari. **Si è consolidata una rete di rapporti e condivisioni importanti**, che ci fa ben sperare nel futuro.

E io sarò sempre in questa "rete" con voi, per il bene della nostra comunità.

Grazie!

**Il Sindaco Sergio Maestroni**



# LA POLITICA DELLA TRASPARENZA

*"I cittadini cui sono affidate funzioni pubbliche hanno il dovere di adempierle con disciplina ed onore."*  
(Art. 54 della Costituzione Italiana)



Come nei cinque anni precedenti, la Giunta Maestroni 2012-2017 ha dovuto operare in una situazione economica e sociale che ha risentito fortemente degli effetti della crisi internazionale. Nelle pagine in cui si parla delle politiche sul bilancio, dei servizi sociali e delle politiche per il sostegno al reddito, all'occupazione e alla famiglia, sono spiegate le scelte principali operate dall'Amministrazione Comunale in questo senso, finalizzate a sostenere le famiglie e le imprese presenti nel Comune. Dopo quasi un decennio di pesante austerità, nell'ultimo biennio il Governo nazionale ha allentato gli effetti del cosiddetto "patto di stabilità" e ha predisposto la riduzione di alcuni vincoli sulla spesa, in particolare per le opere realizzate sull'edilizia scolastica. In questo modo il Comune di Pregnana ha potuto ricominciare a investire (circa 1,5 milioni di euro nel 2016), avendo mantenuto in questi anni il bilancio in equilibrio e la spesa corrente sotto controllo. Al contempo, come spiegato nelle pagine relative ai bandi vinti, il Comune ha cercato e ottenuto risorse utili a finanziare progetti importanti di

investimento o di creazione di nuovi servizi: si tratta di un impegno notevole per un Comune dotato di una struttura molto leggera (solo 26-28 dipendenti) e di una Giunta di soli quattro assessori.

## TRASPARENZA E SOBRIETÀ PER COMBATTERE L'ANTIPOLITICA

*Il Comune di Pregnana intende mantenere la credibilità del suo apparato politico attraverso principi di sobrietà e trasparenza. Gli amministratori sono obbligati a pubblicare annualmente i dati relativi al proprio reddito e depositare quelli relativi al proprio patrimonio personale, mentre tutti gli appalti per lavori, forniture e prestazioni di servizi sono stati affidati secondo i principi del Codice nazionale. I dati sono pubblicati ogni anno sul periodico comunale e sul sito internet del Comune.*

*Anche per il quinquennio 2012-2017 la Giunta ha disposto la riduzione volontaria dei costi della struttura politica, mantenendo invariate le indennità per le diverse cariche:*

- *Indennità mensile sindaco: 680 euro netti per 12 mesi.*
- *Indennità mensile assessore: 380 euro netti per 12 mesi.*
- *Gettone di presenza Consigliere Comunale: poco più di 12 euro netti per seduta (in media circa 120 euro annui).*



# I PRINCIPI GUIDA

## IL COMUNE

*"I diritti della democrazia non sono riservati a un ristretto gruppo all'interno della società. Sono i diritti di tutte le persone"*  
(Olof Palme)

L'Amministrazione Comunale ha operato seguendo le indicazioni del programma elettorale del 2012, basato su alcuni valori fondanti che consentono di leggere le pagine che seguono in un quadro più comprensibile.

**GIUSTIZIA SOCIALE ED EQUITÀ** - Non esiste una piena democrazia senza giustizia sociale, soprattutto in un periodo di crisi economica. Per questo, l'obiettivo di questo mandato elettorale è stato sostenere la comunità locale nelle situazioni di fragilità, investendo molte più risorse che in passato per il supporto alle famiglie, alla scuola, agli anziani, ai disabili. Abbiamo incrementato le risorse per le attività scolastiche, i fondi per il sostegno, la formazione e il reinserimento lavorativo; abbiamo stipulato convenzioni e contratti per garantire a tutti l'accesso ai servizi gratuitamente o a un costo sostenibile per il proprio reddito.



**SOLIDARIETÀ E COOPERAZIONE** - Siamo una comunità coesa e questo ci aiuta perché esiste una rete sociale che cooperando con le istituzioni è capace di aiutare le persone nei momenti difficili, insegnando loro a uscirne con le proprie forze. Il nostro compito è stato ed è quello di agevolare questi processi di cooperazione, sostenere le associazioni locali, creare luoghi e attività per promuovere le relazioni di comunità.

**SOSTENIBILITÀ** - Siamo tutti consapevoli di quanto sia importante ridurre il nostro impatto sull'ambiente, diminuire i nostri consumi, riusare e aggiustare le cose o gli edifici prima di sostituirli o ricostruirli. Per questo, abbiamo investito molto più che in passato nelle manutenzioni e nell'efficienza energetica, abbiamo promosso la cultura ambientalista, la tutela del verde, l'azzeramento del consumo di suolo, la mobilità ciclabile.

**DIRITTI E CRESCITA CIVICA** - Garantire più diritti a qualcuno non vuol dire ridurre i diritti di qualcun altro. Nei limiti della nostra competenza, abbiamo appoggiato i progetti e gli interventi di ampliamento dei diritti civili, di accoglienza e reciproca conoscenza, di educazione civica e cultura della legalità, partendo dai bambini e dalle scuole. Abbiamo combattuto gli elementi di divisione, la strumentalizzazione della paura e dell'insicurezza, la discriminazione e l'intolleranza. Nello spirito della Costituzione.

**PARTECIPAZIONE DEMOCRATICA** - Nell'ottica della crescita civica è necessario garantire ai cittadini la vera partecipazione. Innanzitutto attraverso l'informazione, dal sito comunale alle pubblicazioni ufficiali. In secondo luogo condividendo le decisioni attraverso indagini, assemblee pubbliche, consulte e commissioni. Infine ascoltando le legittime richieste dei singoli, accogliendole dove possibile, ma agendo sempre con l'obiettivo dell'interesse collettivo.

# IL POTERE DELLA COLLABORAZIONE

“Qualunque cosa sogni d'intraprendere, cominciala.”  
(Goethe)

Nel corso degli ultimi cinque anni il Comune di Pregnana si è impegnato in maniera molto più decisa nella ricerca di fondi di finanziamento e co-finanziamento per la propria azione amministrativa, sia per quanto riguarda attività e servizi che per quanto riguarda progetti e investimenti. Nelle pagine che seguono sono descritte con un maggior dettaglio tutte le attività, ma è utile riepilgarne alcune tra le

più significative per mostrarne l'entità ai cittadini. In buona parte dei casi è stata determinante la collaborazione con altri Enti Pubblici e soggetti di interesse pubblico: **l'amministrazione del futuro deve essere guidata da questa logica, aperta e collaborativa**, perché solo in questo modo, unendo le forze negli interessi comuni, possiamo ottenere risultati più importanti.

BANDO VINTO, ANNO, OGGETTO	PROGETTO	PROVENIENZA	IMPORTO	PARTNER
Connessione ecologica, 2013, progetto	Passaggi a Nord Ovest	Fondazione Cariplo	150.000 €	Comuni di Rho, Vanzago, Pogliano M., WWF
Connessione ecologica, 2013, progetto	L'Olonza entra in città	Fondazione Cariplo	150.000 €	Comuni di Rho, Vanzago, Pogliano M., Legambiente
Connessione ecologica, 2014, progetto	Dal Parco Sud Milano al Parco del Roccolo	Fondazione Cariplo	150.000 €	Comuni di Vanzago, Arluno, Parco del Roccolo
Connessione ecologica, 2014, opere	L'Olonza entra in città	Fondazione Cariplo, Ersaf, Expo 2015	1.100.000 €	Comune di Rho, Legambiente, Ersaf, Expo 2015, DAVO
POR FESR ciclabilità, 2016, progetto e opere	Tutte per una	Unione Europea (attraverso Regione Lombardia)	1.100.000 €	Comuni di Rho, Cornaredo, Settimo M.
Prevenzione sociale, 2015, attività	Diamoci una regolata	Regione Lombardia	22.000 €	Università Statale di Milano
Impianti sportivi, 2014, progetto e opere	Palestra elementari	Regione Lombardia	50.000 €	-



“L'amministrazione del futuro deve essere guidata da una logica aperta e collaborativa, perché solo in questo modo, unendo le forze negli interessi comuni, possiamo ottenere risultati più importanti.”

# L'UNIONE FA LA FORZA

**IL COMUNE**  
Se le formiche si mettono d'accordo, possono spostare un elefante.”  
(Proverbio del Burkina Faso)

Il Comune di Pregnana, il più piccolo del Rhodense sia per popolazione che per estensione territoriale, si è distinto per la sua volontà e capacità di collaborare con gli altri Enti Pubblici e soggetti di interesse pubblico nella realizzazione di attività condivise, nello sviluppo di progetti comunitari e nella ottimizzazione dei servizi attraverso la loro gestione a scala sovracomunale. Alcune realtà sono consolidate da diversi anni o decenni e in questi casi il Comune di Pregnana ha fornito il suo supporto politico e operativo per l'ulteriore rafforzamento della collaborazione tra Enti e il potenziamento dei servizi offerti.

La società **Gestione Servizi Municipali Nord Milano (GESEM)** appartiene ai Comuni di Arese, Lainate, Nerviano, Pogliano Milanese, Pregnana Milanese, Rho e Vanzago e si occupa della gestione e dell'erogazione di servizi legati principalmente ai tributi e all'igiene urbana. Grazie all'adesione a GESEM, il Comune di Pregnana beneficia dei vantaggi di una gestione del servizio di raccolta e smaltimento dei rifiuti solidi urbani a livello intercomunale.

È il caso del **Consorzio Interbibliotecario del Nord Ovest (CSBNO)**, cui Pregnana aderisce insieme ad altri 33 Comuni, e grazie al quale il servizio di prestiti della biblioteca garantisce l'accesso gratuito a un patrimonio librario di 1.300.000 volumi e migliaia di audiovisivi e altri media, oltre a numerosi eventi culturali e servizi specifici.

La **Casa dell'Acqua** è il più visibile strumento di promozione della cultura dell'acqua pubblica, gestita – nel caso di Pregnana – da **CAP Holding**: 197 Comuni soci, società a capitale pubblico citata dal Sole24 ore come esempio di efficienza e capacità, che garan-

tisce ai Comuni aderenti tariffe inferiori alla media nazionale, ma un servizio e una qualità dell'acqua di molto superiori. La società si occupa dell'intero ciclo dell'acqua, dalla gestione e realizzazione dei pozzi alla distribuzione attraverso gli acquedotti, dalla raccolta delle acque della fognatura alla loro depurazione prima di rimetterle nei corpi idrici principali.

Il **Centro Studi Piano Intercomunale Milanese (PIM)** è una società che unisce oltre 60 Comuni del Milanese e che si occupa di pianificazione e progettazione urbanistica di area vasta, formazione e aggiornamento dei tecnici dei Comuni aderenti. Il PIM realizza ogni anno decine di corsi di formazione e attraverso i suoi studi e pubblicazioni aiuta i Comuni della Città Metropolitana di Milano ad avere una visione di ordine superiore nel governo dei loro territori.

**SERCOP** è l'azienda speciale fondata dai nove Comuni del rhodense per la gestione associata dei servizi alla persona. Attraverso l'azienda il Comune di Pregnana può usufruire di servizi specializzati rivolti a minori, anziani, disabili e soggetti in condizione di fragilità. La partecipazione a Sercop consente un maggior grado di efficienza e uno standard qualitativo elevato ed omogeneo per l'intero ambito territoriale, oltre alla realizzazione di progetti che difficilmente un Comune di piccole dimensioni potrebbe mettere in atto.

**AFOL (Azienda Metropolitana per la Formazione, l'Orientamento e il Lavoro)** è un'agenzia che si occupa di aiutare giovani e adulti offrendo loro nuove opportunità d'impiego con servizi di orientamento, formazione, inserimento lavorativo attraverso il collegamento tra Enti pubblici e Imprese del Territorio.



# A PREGNANA SI VIVE BENE

“Le città sono scambi di gesti, parole, emozioni, memorie, tempo, saperi.”  
(Italo Calvino)



## IL COMUNE

le associazioni e i cittadini più sensibili sui diversi temi, che si sono fatti portavoce di tutti gli altri Pregnanesi.

### QUALITÀ DELLA VITA

“Secondo lei a Pregnana si vive bene?”. Con questa domanda si concludeva il questionario proposto a 450 Pregnanesi alla fine del 2016 dalla GGF, società specializzata in indagini demoscopiche, incaricata dal Comune di effettuare l'indagine quinquennale di soddisfazione e valutazione della qualità dei servizi e dell'operato dell'Amministrazione Comunale. La risposta è stata, ancora una volta, positiva: **secondo il 96% del campione a Pregnana si vive bene (60%) o molto bene (36%)**, con un miglioramento di oltre 8 punti percentuali rispetto al risultato già notevole del 2011 (88%).

### INDAGINE SUI SERVIZI

Questo risultato straordinario corrisponde a una valutazione molto positiva di ciascuno dei servizi erogati dal Comune. E se i servizi scolastici, il verde e i servizi sociali erano già da anni le punte di diamante del nostro Comune, nell'ultimo quinquennio sono stati tutti gli altri servizi a raggiungere livelli analoghi di valutazione da parte dei cittadini: dalla mobilità alla sicurezza stradale, dai servizi culturali allo sport.

### INFORMAZIONE

I Pregnanesi si informano e vogliono essere informati. Se il 64% continua a preferire principalmente il periodico comunale **Pregnana Informazione** (quadrimestrale), il 34% consulta spesso il sito internet comunale (era solo il 13% cinque anni fa) e si dice generalmente soddisfatto delle informazioni ricevute. Tutti gli altri media sono però utilizzati, senza dimenticare la partecipazione diretta attraverso le assemblee pubbliche.

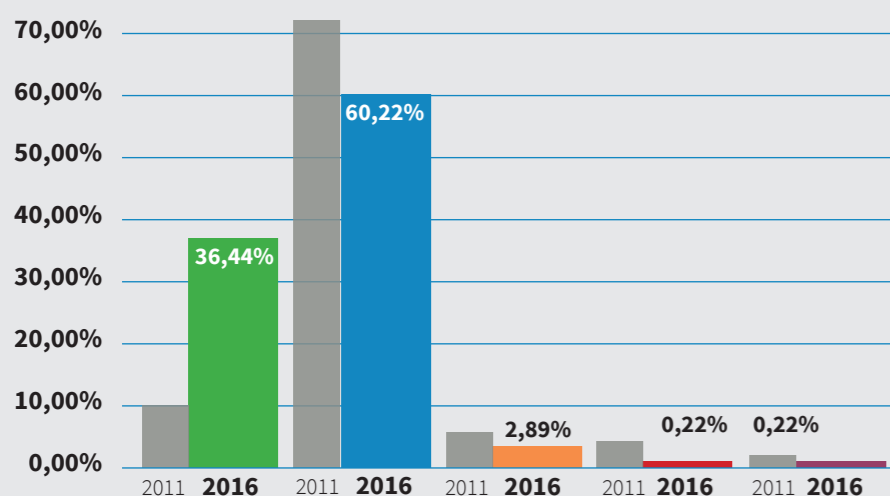
### PARTECIPAZIONE

“La democrazia non è uno sport da spettatori” dice un noto aforisma. La comunità di Pregnana ha preso questo principio alla lettera ed è ormai un'abitudine consolidata coinvolgere i cittadini nei principali momenti di indirizzo dell'attività amministrativa. Il Consiglio Comunale, all'inizio del mandato, ha approvato nuovi strumenti per garantire una maggiore partecipazione diretta: **dalla possibilità di presentare petizioni a quella di richiedere referendum di indirizzo**. La redazione del Piano di Governo del territorio ha visto ancora una volta il coinvolgimento di circa 300 cittadini nel corso di una quindicina di incontri pubblici. Numerose altre assemblee di discussione e consultazione sono state organizzate per trattare molti temi, dalla viabilità, alla sicurezza, ai servizi scolastici, senza mai confondere la partecipazione democratica con l'assemblearismo. In occasione della presentazione del Bilancio di Previsione, ogni anno viene organizzato un Consiglio Comunale aperto, in cui il pubblico può intervenire. Il lavoro delle diverse consulte e commissioni, consiliari ed extra consiliari, ha favorito il dialogo diretto tra l'Amministrazione Comunale,

### E L'AMMINISTRAZIONE COMUNALE?

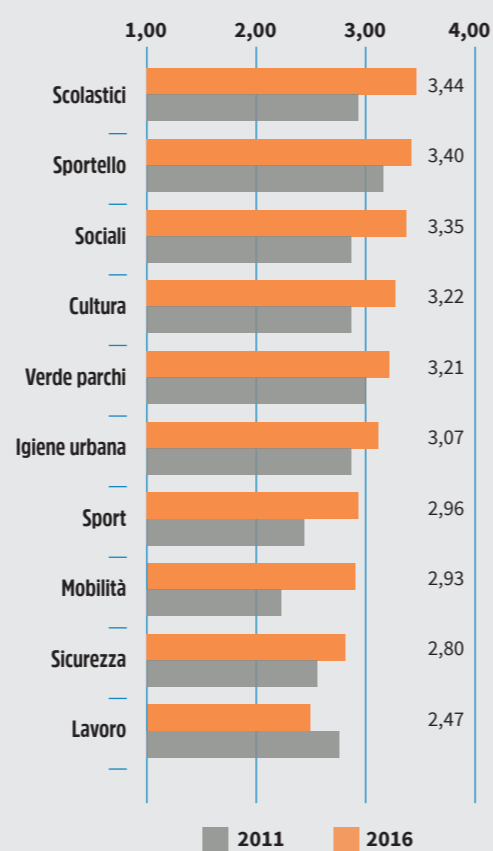
In maniera corrispondente alla valutazione sulla qualità della vita, anche **l'operato del Comune e della sua Amministrazione è ritenuto molto o abbastanza positivo (89% rispetto al 71% di cinque anni fa)**. Al di là delle valutazioni di parte, il lavoro della struttura tecnica del Comune, di tutti i suoi dipendenti e della struttura politica di Pregnana, il Consiglio e la Giunta, è apprezzato dai Pregnanesi e motivo di orgoglio e soddisfazione per tutti coloro i quali hanno fatto la loro parte. Raggiungere questi risultati potendo contare solo su 28 dipendenti è davvero un fatto degno di nota.

### QUALITÀ DELLA VITA 2016

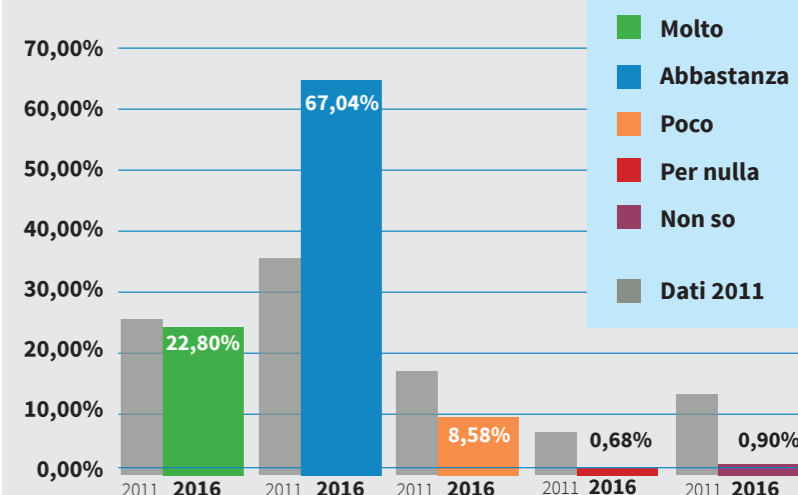


- Assolutamente sì, si vive bene
- Si vive abbastanza bene
- Si vive piuttosto male
- Assolutamente no, si vive male
- Non sa/non risponde
- Dati 2011

### INDAGINE SUI SERVIZI



### ATTIVITÀ DELL'AMMINISTRAZIONE



### LE PRIORITÀ

Traffico e sicurezza occupavano cinque anni fa le prime due posizioni di qualsiasi sondaggio di opinione effettuato nel nord Italia relativo alle priorità per un'Amministrazione Comunale. Pregnana non faceva eccezione. **Oggi le priorità paiono essere soprattutto altre: una attenzione ancora maggiore alle fragilità sociali, al sostegno educativo, al supporto a chi ha perso il lavoro, all'organizzazione di attività formative e ricreative per i giovani**. Accanto a questo, si aggiunge la richiesta di mantenere in buono stato manutentivo le scuole e i parchi, di migliorare l'efficienza energetica degli edifici pubblici, di favorire la mobilità ciclabile e pedonale limitando invece quella automobilistica.



# È TEMPO DI BILANCI

*“Dimmi chi escludi e ti dirò chi sei.”*  
(Don Andrea Gallo)

Il quinquennio 2012-2017 ha confermato a livello nazionale ed europeo che la situazione economica e produttiva del nostro continente ha cambiato volto e andamento. Delocalizzazione delle imprese, disagio occupazionale, minori risorse disponibili per investimenti e servizi, allargamento del divario all'interno delle società e della comunità tra chi sta molto bene e chi invece fa fatica, difficoltà a garantire politiche di promozione e di sostegno accessibili a tutti, innalzamento dei livelli di istruzione ma impoverimento dei contenuti e dei modelli culturali.

Non è una visione pessimista o disfattista, ma un percorso di consapevolezza che ci deve portare a ripensare il nostro modo di vivere e le scelte che operiamo, che ci deve incoraggiare e spronare nel cercare nuove strade, nuove forme di società e di convivenza, nuovi campi di investimento e di ricerca, **un diverso modo di strutturare la comunità e con essa il lavoro**, l'accesso al credito, il sistema di welfare, le relazioni, le priorità di vita, proprio a partire dalle fragilità che viviamo e conosciamo e che dobbiamo cercare di superare.

Questa consapevolezza ha guidato le nostre scelte amministrative in questi cinque anni, sia in ambito sociale e culturale, che nel campo degli investimenti e del bilancio.

Nonostante le difficoltà connesse a tagli dei trasferimenti statali (1 milione di euro in meno l'anno rispetto alla media di 5 anni fa), entrate più contenute per la difficoltà di imprese e famiglie rispetto al lavoro, abbiamo continuato a garantire servizi ed investimenti, cercando di rispondere adeguatamente ai bisogni dei cittadini e della comunità e rispettando sempre i vincoli di pareggio di bilancio.

In particolare abbiamo lavorato sulle seguenti direttrici.

**Necessità di mantenere un equilibrio nella tassazione tra imprese e famiglie**, senza pesare eccessiva-



“ Un percorso di consapevolezza ci deve portare a ripensare il nostro modo di vivere e le scelte che operiamo, ci deve incoraggiare e spronare nel cercare nuove strade, un diverso modo di strutturare la comunità e con essa il lavoro.



mente su alcuno. Il nostro Comune ha una composizione territoriale e sociale fatta al 50% da attività produttive che garantiscono non solo importanti numeri in termini di posti lavoro, ma anche entrate tributarie di ammontare significativo per la comunità.

**Equilibrio tra la tassazione del reddito** e quella del patrimonio, con scelte a favore del reddito per consentire alle famiglie di soddisfare bisogni primari (l'11% delle entrate correnti derivano dall'addizionale IRPEF comunale rispetto al 34% derivanti da Imu/tasi).

**Blocco dell'aumento della tassazione** su famiglie e imprese, attraverso la razionalizzazione delle spese (con eccezione della TASI, introdotta nel 2014 e abolita per le prime case nel 2016, tutte le altre imposte comunali sono invariate dal 2012. L'Amministrazione ha scelto inoltre di non applicare il massimo della tassazione consentita per legge, agevolando le case date in affitto e il comodato tra genitori e figli, i negozi, le attività produttive e agricole).

**Recupero di tributi e imposte** non versate per errore o per violazione delle leggi da parte di alcuni contribuenti. Nel periodo 2012-2016 sono state intraprese azioni per la riscossione di mancati pagamenti per 1,8 milioni di euro.

**Blocco dell'aumento delle tariffe** pagate dai cittadini per i servizi erogati, posto che la maggiore richiesta di servizi proviene da famiglie con minori a carico, disabili e anziani (per tutti i servizi, tariffe invariate dal 2011).

**Valore della spesa equamente ripartito** tra servizi alla persona (38,71% della spesa), settore tecnico e polizia locale (manutenzioni ordinarie e interventi scuole, edifici pubblici, case comunali, strade, parchi, verde, igiene urbana, sicurezza, 35,15%), organizzazione e struttura Comunale (settore finanziario, personale, anagrafe, 26,14%), con un'attenzione alle manutenzioni straordinarie e agli investimenti che sono incrementati nel corso dell'ultimo mandato (dal 12% nel 2012 al 25% nel 2016).

# FIDUCIA AI CITTADINI

*“Una preoccupazione di base per gli altri nella nostra vita individuale e di comunità può fare la differenza nel rendere il mondo quel posto migliore che così appassionatamente sogniamo.”*  
(Nelson Mandela)

La fiducia è l’atteggiamento proattivo che guida le nostre politiche sociali. Le persone sono “capaci”, hanno risorse che possono essere attivate per rispondere ai bisogni propri, della famiglia e delle comunità cui appartengono. Ciascuno può e deve essere messo in condizione di avere un supporto in alcuni periodi di maggiore fragilità, nella certezza che le situazioni evolvono e le persone, grazie all’aiuto ricevuto, sono in grado di costruirsi un futuro migliore.

**Come possiamo ritenere attuale chi ci prospetta una visione chiusa della vita e della comunità?** Non è antistorico chi traccia confini sempre più stretti e politiche esclusive e di protezione? Che risposta potremmo dare ai bisogni di una società che cambia se non osassimo sperimentare, se non fossimo capaci di ridefinire anche i nostri valori, accogliere nuove letture dei fenomeni e delle relazioni? Rafforzare i legami familiari e comunitari, sostenere il reddito favorendo

esperienze di inserimento lavorativo, agevolare il mantenimento della casa sono le tre direttrici su cui si sono concentrate le politiche sociali del nostro Comune.

## SOSTEGNO ALLE FAMIGLIE

Conosciamo l’impegno richiesto dal vivere ruoli diversi nell’ambito della propria esperienza e giornata: coppia, genitori, figli, nonni, lavoratori, parenti, amici, colleghi. I servizi che il Comune ha sviluppato sono pensati per **supportare i singoli e le famiglie nella gestione quotidiana di questi ruoli:**

- consulenza di base ed interventi anche domiciliari svolti da operatori specializzati;
- accesso ai contributi pubblici per famiglie, studenti, anziani e disabili;
- supporto e accompagnamento sociale, educativo, psicologico rivolti ad adulti, coppie, ragazzi;
- servizio di tutela dei minori e di rafforzamento delle

competenze genitoriali;

- servizi scolastici ed extrascolastici (mensa, pre e post scuola, servizio trasporto, nidi e servizi per la prima infanzia);
- Centro ricreativo estivo, Centro di aggregazione giovanile, vacanze estive e viaggi culturali;
- tariffazione progressiva e pro capite sui servizi per agevolare le famiglie con più figli;
- sportello lavoro per informare sulle opportunità di collocamento professionale;
- servizi per l’autonomia e l’integrazione scolastica e lavorativa di persone con difficoltà;
- trasporto di anziani, disabili e minori a ospedali e istituti di analisi, cura, terapia;
- sostegno alla presenza di presidi medici e paramedici (prelievi, pediatria, polispecialistica e fisioterapia) e di servizi sanitari di base; difesa del funzionamento e della qualità degli ospedali nel distretto;
- convenzionamento con la casa di riposo Fondazione Ferrario di Vanzago;
- sostegno alla mobilità pubblica regionale e provinciale.

**NIDO** - Un bene confiscato alla mafia, utilizzato a fini pubblici: oltre 80 famiglie ogni anno utilizzano il Nido, lo **Spazio Famiglia**, il **Gruppo Gioco**, partecipando anche alla gestione degli spazi e delle iniziative.

**SOSTEGNO DISABILITÀ** - In questi 5 anni abbiamo speso circa 1 milione di euro (200 mila euro all’anno) per l’accompagnamento scolastico e domiciliare di ragazzi/e con disabilità o con difficoltà sociali, sostenendo una media di 40 persone ogni anno.

**CASA** - Il Comune gestisce un patrimonio pubblico di 64 abitazioni tra case di proprietà comunale (52 unità) e mini alloggi anziani e disabili (12 unità), oltre a 28 alloggi di proprietà di Aler. Negli ultimi cinque anni sono stati aperti due bandi, assegnate 7 abitazioni oltre a 4 cambi alloggi. Il Comune inoltre ha stanziato nei cinque anni 85 mila euro ai quali si aggiungono altri 110 mila euro derivanti da contribuzione regionale con i quali si è potuto intervenire in caso di incapacità delle famiglie a far fronte al pagamento dell’affitto o delle rate di mutuo (56 famiglie seguite nei cinque anni).

ATTIVITÀ	SPESA ANNUA
Interventi di promozione lavorativa soggetti con difficoltà personale e/o sociale	€ 45.000
Fondo di sostegno per gravi condizioni economiche indotte dalla crisi finanziaria e lavorativa	€ 65.000
Assistenza a persone/nuclei in condizioni di fragilità	€ 41.000
Prestiti d’onore	€ 10.000
Contributo sostegno affitti regionale	€ 20.000
Contributo sostegno affitto a carico del comune	€ 17.000
Quota sociale mense scolastiche (a carico del comune)	€ 91.000
<b>Totale annuo</b>	<b>€ 289.000</b>

**CENTRO ANZIANI** - La struttura è gestita dall’Associazione Solidarietà Anni Verdi. Gli anziani si occupano di creare occasioni di socialità, iniziative per il tempo libero, prevenzione, informazione e servizi rivolti ai propri soci (circa 600) e alla cittadinanza, in collaborazione con l’Amministrazione Comunale, i sindacati pensionati e le associazioni del territorio.

**SERVIZIO TRASPORTI** - La collaborazione tra Amministrazione Comunale, Centro Anziani e Rete Sociale Locale consente di effettuare oltre 3.000 trasporti annui di persone anziane o disabili presso istituti di cura, luoghi di lavoro e centri diurni. A questi si aggiungono 300 interventi per la consegna a domicilio di esiti.

**PRANZI SOLIDALI** - In collaborazione con il Centro Anziani vengono organizzati pranzi con cadenza stagionale che raccolgono fino a un centinaio di partecipanti e il cui fine è quello di socializzare e raccogliere fondi per il progetto Paniere della Solidarietà a favore di famiglie in momentanea difficoltà della nostra comunità (fondi raccolti complessivamente dal Progetto nei cinque anni 15.000 euro e n. 70 famiglie seguite).

**AGGIUNGI UN POSTO A TAVOLA** - L’ultimo dei progetti nati che si svolgono al Centro Anziani. Ogni giorno, da lunedì a venerdì, una media di 12 pensionati, anziani, persone che vivono sole hanno l’opportunità di pranzare insieme a un costo contenuto grazie al servizio di ristorazione scolastico.



# METTIAMOCI AL LAVORO

*“La vera libertà individuale non può esistere senza sicurezza economica ed indipendenza.”*  
(Franklin Delano Roosevelt)

**BOTTEGA RI-UTILITÀ** - Grazie alla collaborazione con l'associazione La Sorgente, da alcuni anni è attivo questo servizio grazie al quale oggetti ancora in buone condizioni (vestiti, mobili e oggetti di casa) vengono destinati al riutilizzo in un'ottica di scambio tra le famiglie.

**CORSO DI LINGUA E CULTURA ARABA** - Studiare le lingue è un'opportunità di comprensione e confronto reciproco necessario in una società complessa, globale e multietnica. Il corso è stato attivato per facilitare percorsi di integrazione e reciproca conoscenza.

**OP-CAFÉ** - All'interno del progetto **Oltreperimetri** nascono gli OP-Café, luoghi aperti in cui i cittadini, le associazioni e gli operatori si impegnano nel favorire e rigenerare i legami di comunità, nel caso di gravidanza attraverso corsi di italiano per stranieri, spazio per mamme e bambini, spazio compiti, serate culturali.

## SERVIZIO ACCOGLIENZA PROFUGHI

I Comuni del Rhodense hanno definito politiche stabili di accoglienza per far fronte alle migrazioni, un elemen-

to strutturale di ogni civiltà. Contributi specifici sono stati richiesti al Ministero per sostenere l'integrazione: apprendimento della lingua, formazione professionale, ricerca di casa e lavoro. Un piccolo gruppo di persone è stato ospitato per circa 8 mesi, facendone poi subentrare altre al loro posto.



ATTIVITÀ	SPESA ANNUA	%
SERVIZI PER ANZIANI (domiciliari, trasporti, centro anziani)	€ 66.472,00	5%
SERVIZI PER ANZIANI (ricovero anziani RSA)	€ 448.000,00	31%
SERVIZI PER MINORI E RAGAZZI (centro di aggregazione, centro estivo, sostegno minori in difficoltà, inserimenti in comunità)	€ 223.095,00	15%
SERVIZI PER DISABILI (sostegno domiciliare e scolastico, servizi per l'autonomia, centri diurni, progetti specifici)	€ 197.237,00	14%
INTERVENTI DI PROMOZIONE LAVORATIVA SOGGETTI CON DIFFICOLTÀ PERSONALE E/O SOCIALE (borse lavoro, fondo sostegno gravi condizioni economiche, progetti orientamento lavorativo, centro lavoro)	€ 138.000,00	10%
SERVIZI FAMIGLIA E PRIMA INFANZIA (Nido, spazio famiglia, gruppo gioco)	€ 101.000,00	7%
CONTRIBUTI E SERVIZI PER SITUAZIONI DI FRAGILITÀ (supporto alle famiglie, spazio bottega, contributi affitto, prestiti)	€ 96.000,00	7%
GESTIONE CASE COMUNALI (edilizia residenziale pubblica mini alloggi anziani e disabili)	€ 54.754,00	4%
SPESE DI PERSONALE E GESTIONE SETTORE SOCIALE	€ 119.584,00	8%
<b>TOTALE ANNUO</b>	<b>€ 1.444.142,00</b>	

## CONTRIBUTI PER GIOVANI “SÌ, VIAGGIARE”

Nell'ultimo anno 12 ragazzi/e tra i 16 e i 28 anni hanno chiesto e ottenuto ciascuno un contributo di 500 euro per poter vivere un'esperienza di cooperazione, scambio culturale e studio all'estero. Ogni anno vengono stanziati nel bilancio comunale 4.000 euro (incrementabili).

In una situazione di crisi occupazionale strutturale, una parte degli sforzi dell'amministrazione si sono rivolti ai progetti di reinserimento lavorativo e sostegno al reddito. A questo scopo, sono stati erogati 40.000 all'anno di buoni lavoro o voucher per le prestazioni di lavoro occasionale di persone in stato di disagio occupazionale.

Sul piano delle politiche per l'inserimento lavorativo, oltre all'istituto delle borse lavoro (30 tirocini formativi e lavorativi l'anno), è stata ottenuta presso l'Agenzia Formazione e Lavoro Metropolitana la riapertura dello Sportello Lavoro, in precedenza chiusa. Una campagna informativa è stata realizzata dal Comune per il Piano Garanzia Giovani, Piano europeo che prevede per i giovani dai 15 ai 29 anni la possibilità di avere una proposta formativa o occupazionale.



## TIROCINI LAVORATIVI E FONDO

**SOSTEGNO CONTRO LA CRISI** - Abbiamo dedicato molte risorse all'inserimento lavorativo dei nostri concittadini che hanno più difficoltà a collocarsi o ricollocarsi nel mercato del lavoro per età, necessità di qualificazione professionale, fragilità personali e familiari, disabilità, disoccupazione di lunga durata.

Un ammontare annuo di 110 mila euro (più di 550 mila euro dal 2012) è stato speso per attivare borse lavoro per un numero medio di 32 persone inserite ogni anno (delle quali 15 hanno poi trovato un lavoro) e una contribuzione media a persona di 350/450 euro mensili a secondo dell'impegno richiesto e dei carichi familiari.

## PERCORSI FORMATIVI E LAVORATIVI

**PER DONNE** - Abbiamo avviato un percorso di selezione, formazione e inserimento lavorativo dedicato alle donne. Il nostro progetto prevede di coinvolgere attualmente 10 donne, che beneficeranno di formazione e di un tirocinio di tre mesi supportato da un contributo economico. L'esperienza è replicabile con nuove persone.

**EDUCAZIONE FINANZIARIA** - Percorsi di formazione rivolti ai cittadini per imparare a gestire il bilancio familiare, il proprio risparmio e gli investimenti, la necessità di protezione economica, la previdenza pensionistica. Il primo corso si è svolto nel mese di marzo (15 partecipanti).

*Pregnana è il soggetto partner di alcuni importanti progetti che si stanno realizzando nel contesto del territorio rhodense per affrontare le difficoltà occupazionali nate dalla crisi socioeconomica ancora in atto:*

- il progetto **I Dis-tratti**, in collaborazione con Sercop, di cui abbiamo parlato in *Incontro alla cultura*, il cui obiettivo è quello di incentivare l'occupazione giovanile;
- il progetto **Lab-Community**, in collaborazione con Irep - Istituto di Ricerca Educativa Permanente - la cui finalità è quella di promuovere l'imprenditorialità, la tecnologia e la creatività per accrescere la competitività del territorio, migliorando le conoscenze e le capacità personali all'interno degli istituti scolastici;
- il progetto **RICA/Rigenerare Comunità e Abitare verso Human Technopole** vuole invece rilanciare il territorio favorendo l'insediamento intorno all'area EXPO dal nuovo polo universitario e di ricerca.



# NON UNO DI MENO

*“Non tutto ciò che conta può essere contato e non tutto ciò che può essere contato conta.”*  
(Albert Einstein)

L'amministrazione ha sempre dato grande importanza al tema della scuola e dell'educazione, sostenendone la qualità delle strutture, dei percorsi e dei progetti. Questo indirizzo si è concretizzato attraverso un attento lavoro di valutazione, monitoraggio e verifica degli interventi di implementazione e redistribuzione delle risorse, collegato in primo luogo all'aumento del numero di alunni frequentanti (da 851 a 971 nel periodo 2012-2017).



**Ampliamento** del numero delle sezioni della scuola dell'Infanzia Bruno Munari (7 sezioni), attraverso l'adeguamento delle strutture scolastiche e il sostegno economico alla copertura degli organici; ampliamento del numero delle sezioni della scuola paritaria dell'Infanzia Gattinoni (4 sezioni), attraverso un adeguamento economico alla firma della nuova Convenzione nel 2014.

**Garanzia** degli standard strutturali e funzionali degli istituti Primaria Manzoni e Secondaria Rizzoli, operando nella direzione dell'adeguamento degli spazi e delle attrezzature alle esigenze di organizzazione della didattica tradizionale e di tipo laboratoriale (ad esempio il nuovo laboratorio di musica intitolato ad Angelo Nasuelli).

**Assicurazione** delle condizioni di pari opportunità di tutti gli studenti frequentanti le scuole pregnesi, attraverso l'aumento progressivo delle risorse e strumenti per il supporto al benessere formativo e di vita (dal sostegno scolastico ai servizi di sportello psico-pedagogico).

**Garanzia** agli alunni e alle famiglie della copertura ed economicità dei servizi di agevolazione e supporto nell'accesso scolastico, mantenendo invariate le tariffe e applicandole secondo un principio di proporzionalità attraverso fasce reddituali diversificate.

**Collaborazione** al progressivo miglioramento della qualità e dell'innovazione dell'offerta formativa scola-



stica ed extrascolastica (laboratori espressivi musicali e teatrali, progetto sportello genitori, progetto educazione all'affettività, ecc.).

**Contributo** alla connessione tra la scuola e il territorio attraverso la collaborazione con i Comitati Genitori, i soggetti associativi e del Terzo settore e la Comunità locale, con iniziative, attività ed eventi. Si trova qui, per esempio, il senso di progetti come **Piedibus**, oggi frequentato da 134 bambini della Scuola Primaria, del progetto **Baskin**, che valorizza lo sport a scuola come veicolo di educazione e integrazione; i progetti di educazione alla legalità e al rispetto delle differenze di **Diamoci una regolata**; il progetto avviato con la collaborazione dell'Associazione Avis-Aido di Pregnana Milanese sul tema del dono, che ha consentito alla Scuola Primaria di attrezzare l'Aula Musica; l'iniziativa in collaborazione con i Comitati genitori della Manifestazione **L'Unione fa la corsa**; la partecipazione alla **Festa della Pace** delle scuole di Pregnana.

STANZIAMENTI PER IL PIANO DEL DIRITTO  
ALLO STUDIO:  
A.S. 2012-13      **368.066 euro**  
A.S. 2016-17      **482.694 euro**  
con un incremento del **31,13%**

STANZIAMENTI PER INTERVENTI DI MANUTENZIONE  
STRAORDINARIA SUGLI EDIFICI SCOLASTICI  
al 31.12.2016      **743.600 euro**

## I CITTADINI



### PEDIBUS

Utilizzando soprattutto i percorsi ciclopedonali esistenti, ogni mattina decine di bambini raggiungono le scuole di Pregnana a piedi, accompagnati in sicurezza da alcuni genitori e volontari. A questa iniziativa, avviata nel 2012, partecipano oggi 134 bambini.



### LABORATORIO DI EDUCAZIONE AGRO AMBIENTALE

Nel parco del Fontanile Serbelloni è stata inaugurata a marzo la sede del Laboratorio di educazione agro ambientale. Un importante progetto comunitario di tutela dell'area verde del Fontanile, sensibilizzazione sulla sostenibilità ambientale e valorizzazione delle culture locali. La programmazione annuale prevede diverse attività: giornate di pulizia del bosco, laboratori di sperimentazione rivolti alle scuole, percorsi, esplorazioni e pratiche di promozione della cultura ambientale, feste della Natura. Al Tavolo di programmazione partecipano l'amministrazione comunale, la cooperativa Koiné con il ruolo di gestione tecnica del Laboratorio, le scuole, le due consulte delle associazioni, i comuni del Plis, organismi sovra territoriali (DAVO - Distretto Agricolo della Valle Olona).

# UNA CULTURA IN TRASFORMAZIONE

“La cultura è quell’insieme di significati che l’Uomo costruisce rimanendovi impigliato.”  
(Clifford Geertz)

Per la nostra Amministrazione la cultura ha rappresentato un metodo per costruire e sviluppare qualità della vita e qualità sociale, orientandosi a valorizzare legami comunitari solidali aperti e inclusivi.

## LA REGIA

In questi anni abbiamo lavorato sulla qualità e quantità delle iniziative e degli eventi proposti, mediamente **120 all’anno**.

Grande partecipazione hanno riscosso le rassegne dedicate alle famiglie e ai bambini (Le colazioni in biblioteca, la rassegna di Teatro Un due... Teatro...) e uguale apprezzamento hanno ricevuto negli anni proposte come **Cinema sotto le stelle**, la rassegna **Libri in transito**, le mostre svolte in biblioteca, gli Inviti a Teatro, le iniziative di formazione degli adulti. Abbiamo costruito e incoraggiato a costruire cultura nei luoghi istituzionali e nelle strutture pubbliche, per strada e negli spazi aperti, a beneficio della più ampia aggregazione sociale (con l’ormai tradizionale **Note di notte, Art’in Strada**, i momenti di spettacoli e arti nelle vie del paese, la **Summer Fest** e la **Festa della Banda** di Via Gallarate). Abbiamo cercato di offrire opportunità di incontro e dialogo tra le differenze e di crescita della comunità con occasioni come la Giornata dell’attribuzione della cittadinanza onoraria ai figli di genitori stranieri e con il sostegno di iniziative interculturali come **Balando sul Mondo**.

## PROTAGONISTI DI CITTADINANZA ATTIVA

Le attività, le risorse e gli strumenti impiegati hanno visto una significativa collaborazione tra l’amministrazione e la cittadinanza, che si è realizzata attraverso la relazione costante con le scuole, le singole associazioni e le Consulte, la Commissione Biblioteca, i rappresentanti del commercio, i singoli cittadini che si sono attivati per rendere più piacevole il territorio in cui vivono.

## LA RETE TRA I TERRITORI

Una delle caratteristiche fondamentali del lavoro svolto in questi anni è stata la collaborazione e il coordinamento tra territori e amministrazioni comunali. Sono nate iniziative come **Una settimana a Supermilano**, progetto di valorizzazione dei beni, delle attività culturali e della Memoria locale dei 15 comuni del Nord-Ovest e **Food Film Festival**, che unisce diversi comuni del Parco Agricolo Sud Milano in una programmazione cinematografica comune sui temi della sostenibilità ambientale. Nel 2016 la nostra amministrazione si è impegnata con gli altri comuni del Consorzio Bibliotecario Nord Ovest per la nascita del Distretto culturale del Nord Ovest.

“Abbiamo costruito e incoraggiato a costruire cultura nei luoghi istituzionali e nelle strutture pubbliche, per strada e negli spazi aperti, a beneficio della più ampia aggregazione sociale.”



## CULTURA DI PROGETTO

In un contesto di crisi socioeconomica e di conseguenza, di scelte limitate, abbiamo cercato di agire con il metodo della progettazione delle iniziative. Un approccio che ci ha consentito di accedere a forme di finanziamento esterne al bilancio comunale (per esempio, **Teatro sociale a scuola**, su Bando Cariplo **Aumentare i pubblici di cultura** in coordinamento con il Polo Culturale delle Filande (40.000 euro); **Diamoci una regolata** – Educazione alla Legalità, Bando per il rafforzamento della prevenzione sociale (22.000 euro).



## GIOVANI (E CITTADINI) OGGI

Gli interventi dell’amministrazione comunale sui temi della condizione giovanile, la promozione del benessere e la prevenzione del disagio trovano nel **Centro di Aggregazione giovanile** un riferimento sia in termini di partecipazione che di attività svolte.

Un’altra direzione del nostro lavoro ha privilegiato le strategie di promozione delle leve di protagonismo giovanile e di aggregazione informale, attraverso eventi socioculturali, sportivi e del tempo libero, favorendo la partecipazione giovanile (es. la creazione del murale del Centro Anziani e della Scuola Secondaria di I grado).

Significativa la nascita dell’**Associazione l’Impronta**, sostenuta dall’amministrazione nella costruzione di occasioni e opportunità di aggregazione giovanile (*Summer Fest, Cineforum, Concorsi e mostre artistico creative, collaborazione Progetto educazione alla Legalità*), così come la **ATC- Arti Territorio Culture**, nata con lo scopo di gestire la Sala prove musicale dei locali della Scuola Primaria.

Ottanta ragazzi del Liceo Artistico Fontana di Arese sono stati ingaggiati attraverso lo strumento dell’alternanza scuola-lavoro (Legge 7/2015) per la Mostra permanente sulla vita dell’azienda Olivetti-Honeywell-Bull, un progetto di riconoscimento e valorizzazione dell’identità del quartiere.

Insieme ai comuni del rhodense, Pregnana Milanese ha partecipato alla progettazione sul Bando regionale del Piano territoriale Giovani (100.000 euro di finanziamento). **I Dis-tratti** ha visto la partecipazione di partner pubblici e del privato sociale, concentrandosi sullo scopo di dare opportunità immediate ai giovani e strumenti per il loro futuro.

Dal lavoro di tutti i partner è nato **Mooves**, il portale oggi online ([www.mooves.it](http://www.mooves.it)) che intende informare, orientare e far comunicare fra loro ragazzi del distretto rhodense: progettato da un gruppo di 8 giovani selezionati con bando pubblico, sarà gestito completamente da loro.

# LO SPORT, NON PER SPORT

*“Lo sport ha il potere di cambiare il mondo. Ha il potere di suscitare emozioni. Ha il potere di ricongiungere le persone come poche altre cose.”*  
(Nelson Mandela)

L'attività svolta dall'Amministrazione nella promozione e sviluppo delle attività sportive ha potenziato e valorizzato il ruolo della Consulta dello Sport e la sua collaborazione con la Consulta socioculturale.

I punti di attenzione sono stati il miglioramento delle strutture sportive e delle loro dotazioni strumentali. Interventi come il rifacimento del manto erboso del campo di calcetto del Centro Sportivo, la ristrutturazione nelle palestre della Scuola Primaria Manzoni e della scuola Rizzoli, l'impegno di acquisto di defibrillatori per le palestre scolastiche e il centro sportivo, sono alcuni esempi del lavoro costante e volto alla valorizzazione di questa area di attività. Interventi sono stati messi in atto per favorire l'utilizzo

zo delle strutture sportive attraverso il mantenimento delle tariffe d'uso al più prezzo più basso del distretto rhodense. La firma del **Protocollo d'Intesa tra Comune e Associazione Solidalinsieme** ha messo a disposizione di associazioni e gruppi sportivi locali la palestra di via Po a tariffe agevolate, mentre l'accordo tra le società calcistiche GS Pregnanese e Aurora Pregnana ha consentito l'utilizzo del campo coperto del Centro sportivo a tariffe assimilabili a quelle comunali.

Abbiamo inoltre dato sostegno alle manifestazioni sportive organizzate insieme alle associazioni, come **La Festa dello Sport, Special Olympics, Torneo internazionale di Basket, Trofei regionali di Ciclismo e Ginnastica artistica.**

I finanziamenti ottenuti dalla Regione e dalle Fondazioni hanno consentito di avviare importanti attività e progetti: la Festa dello Sport, il Progetto Baskin nelle scuole, i corsi di utilizzo dei defibrillatori per istruttori e insegnanti, la ristrutturazione degli spogliatoi della palestra nella Scuola Primaria.

In un contesto come quello del territorio di Pregnana, le cui caratteristiche consentono di svolgere attività di movimento nei suoi diversi luoghi e spazi (percorsi ciclopeditoni e parchi in particolare), un ultimo progetto di mandato è stato **Panchina corta**, con la costruzione di un circuito di bio-salute nel Parco di Via Genova, la predisposizione di un percorso running-walking di 7 km e l'organizzazione di corsi ginnico-motori all'aperto per la stagione primaverile-estiva ed autunnale.

**“** In un contesto come quello del territorio di Pregnana, le cui caratteristiche consentono di svolgere attività di movimento nei suoi diversi luoghi e spazi, un ultimo progetto di mandato è stato 'Panchina corta'.



ATTIVITÀ	SPESA ANNUA
Fondazione comunitaria Nord Milano Bandi promozione sportiva	€ 11.000
Regione Lombardia Bando promozione sportiva	€ 6.000
Fondazione Cariplo Bando Promozione Sportiva	€ 4.000
Regione Lombardia Bando riqualificazione palestre scolastiche	€ 50.000

*Tali finanziamenti hanno consentito di avviare importanti attività e progetti: edizioni della Festa dello Sport, acquisto di materiali per le attività, Progetto Baskin nelle scuole, installazione defibrillatori nelle palestre scolastiche e nel Centro sportivo e relativi corsi di utilizzo per istruttori ed insegnanti; ristrutturazione spogliatoi palestra Scuola Primaria.*



# OTTIMIZZARE, PRESERVARE, RINNOVARE

*“L'errore è stato quello di credere che la Terra fosse nostra, quando la verità delle cose è che noi siamo della Terra.”*  
(Nicanor Parra, poeta cileno)

La situazione di crisi economica di questi anni ha portato a mettere in secondo piano l'avvio e la realizzazione di nuove opere pubbliche, in favore del completamento di quelle avviate e della manutenzione e ottimizzazione di quelle esistenti. Ci siamo dati, perciò, obiettivi realisticamente ambiziosi e in buona parte immediatamente attivabili con le nostre risorse, cercando di trovare il giusto equilibrio tra scarsità di risorse e mantenimento dei livelli qualitativi e quantitativi dei servizi. Il tempo medio tra l'emissione della fattura da parte delle aziende e il pagamento è in media inferiore a 60 giorni.

## MANUTENZIONE EDIFICI PUBBLICI

**Case comunali di Via Roma** - Il rifacimento del tetto del lotto “B”, la integrale sostituzione del manto di tegole e la realizzazione della Linea vita, oltre a una serie di interventi di piccola manutenzione consentono una vivibilità adeguata a chi vi abita. L'investimento è stato di circa 40.000 euro.

**Copertura municipio** - È stato eseguito il rifacimento della copertura del Municipio, smaltendo le parti in amianto e realizzando un nuovo manto di copertura coibentato, riducendo così i consumi energetici e migliorando il comfort dell'edificio. L'intervento è stato di circa 85.000 euro.

**Pavimento centro anziani** - Ristrutturata completamente la pavimentazione esterna di fronte all'edificio e migliorata la finitura esterna utilizzando piastrelle antiscivolo. L'intervento non ha comportato costi per il Comune essendo stato realizzato “in garanzia”.

“**Bilanci economici in equilibrio, milioni di euro investiti, tariffe tra le più basse d'Italia. L'acqua è e deve restare un bene pubblico!**”



## MANUTENZIONE EDIFICI SCOLASTICI

Le nostre strutture scolastiche coprono l'attuale fabbisogno e non c'è quindi l'esigenza immediata di costruirne di nuove. Necessario invece mantenerle in efficienza, con interventi di manutenzione, di adeguamento funzionale e di riduzione di consumi e costi di gestione.

Sono stati fatti interventi di manutenzione ordinaria e straordinaria di dimensione economica limitata ma con impatto significativo sui servizi, come quelli eseguiti per:

- apertura della **settima sezione** alla Scuola dell'Infanzia;
  - rifacimento del **tetto della palestra elementari** migliorando l'isolamento;
  - manutenzione straordinaria di **giardini** e altri spazi di ricreazione;
  - rifacimento della **pavimentazione della palestra** delle scuole secondarie;
  - **manutenzione dei solai** in numerose aule delle tre scuole.
- Inoltre sono stati eseguiti interventi di vera e propria ristrutturazione:
- **ampliamento** e sistemazione degli **spogliatoi della palestra della Scuola Primaria**, con un investimento di circa 200.000 euro, cui ha contribuito per 50.000 euro la Regione Lombardia;
  - **efficientamento energetico** dell'intero involucro della **Scuola Secondaria**. È stato realizzato il **cappotto dell'edificio** migliorando la capacità

## IL TERRITORIO

### LA BIBLIOTECA E L'AUDITORIUM

Avviate le procedure di gara per la ristrutturazione complessiva della biblioteca comunale di via Liguria e dell'auditorium della Scuola Secondaria di via Varese. Per la prima i lavori, per un valore stimato di circa 150.000 euro, consentiranno di avere una Sala Carezzi molto più grande e attrezzata per conferenze e videoproiezione e una sistemazione razionale della parte lettura-consulazione. Il progetto di rinnovamento dell'auditorium prevede invece il rifacimento del blocco retro-palco, la ristrutturazione degli spazi per il pubblico, un intervento di miglioramento energetico e impiantistico e – successivamente – la realizzazione di una platea inclinata. Con un investimento di circa 350.000 euro.

isolante delle pareti e sono stati sostituiti **tutti i serramenti**, andando a migliorare anche l'isolamento acustico e termico con una spesa complessiva di circa 500.000 euro.

### AMPLIAMENTO CIMITERO COMUNALE

L'opera più importante di questi ultimi anni come valore economico (oltre 2.000.000 di euro) ha visto la chiusura dei lavori dopo le note e complesse vicende, con l'applicazione di penali all'impresa per circa 90.000 euro e messo in programma degli interventi per la risoluzione di una serie di problematiche non correttamente risolte.



## RETI TECNOLOGICHE

Opere non visibili come la rete fognaria, in collaborazione con il CAP, per oltre 2 km (via Europa, via Olivetti/Breda/Cascina Serbelloni, via Castellazzo, Cascina Fabriziana, via Vercelli): indispensabile per servire le ultime zone che ancora non erano allacciate e migliorare così la sostenibilità ambientale della nostra Comunità.



**Via Europa/via Merano** - Lavori di completamento della rete fognaria nelle due vie, rifacimento del manto di asfalto della carreggiata stradale e sistemazione della banchina lato destro in direzione Rho. Sono stati complessivamente investiti circa 270.000 euro.

**Via Olivetti / via Breda / cascina Serbelloni** - Realizzazione di un percorso pedonale in adiacenza alla linea ferroviaria e l'estensione della rete di pubblica illuminazione. Investimento complessivo di circa 100.000 euro.

**Fognatura e manto stradale in via Europa e via Merano** - Realizzazione della rete fognaria in via Merano e in via Europa. Sono stati complessivamente investiti circa 300.000 euro.

**Rete fognatura Serbelloni, Castellazzo, Fabriziana, Vercelli** - Realizzazione della fognatura tra le vie Breda, Olivetti, Cascina Serbelloni e Castellazzo. Il valore complessivo è di circa 2.000.000 di euro.

## MANUTENZIONE DELLE STRADE

**Manutenzione delle pavimentazioni in pietra del centro** - Nel quinquennio passato sono stati realizzati importanti interventi di manutenzione straordinaria. Negli anni a venire prevediamo interventi periodici di manutenzione ordinaria, così da diluire i costi e ridurre al minimo l'impatto sulla viabilità.

**Asfaltatura strade** - Lo sblocco del patto di stabilità nel 2016 ci ha consentito di avviare una importante attività di asfaltatura che complessivamente interessa tredici vie e 1.500 metri di strada, per un valore di 160.000 euro.

**Pista ciclabile verso Rho** - Tracciata la pista ciclabile che porta dal sottopasso di via Roma al Fontanile Serbelloni, aggiungendo altri 750 metri alla nostra rete ciclopedonale. Il completamento della pista ciclabile per Rho è inserito nel progetto **Tutte per Una** (vedi pagine della mobilità dei bandi) finanziato con fondi comunitari.

## L'ACQUA, IL NOSTRO BENE COMUNE

• *L'apertura della Casa dell'Acqua (Punto Acqua in Comune) di via Varese, nel 2010, ha incentivato il consumo responsabile di questa risorsa fondamentale. Dal primo anno di utilizzo circa il 10% della popolazione si è servita costantemente della Casa dell'Acqua, bevendo 800 mila litri: vuol dire 500 mila bottiglie di plastica in meno da produrre e da smaltire! L'Amministrazione comunale ha anche sostenuto il referendum in favore dell'acqua pubblica.*

• *Nel corso del mandato 2007-2012 si è completata la ristrutturazione del servizio idrico integrato. La gestione si caratterizza per i suoi risultati estremamente positivi: bilanci economici in equilibrio, milioni di euro investiti, tariffe tra le più basse d'Italia. L'Acqua è e deve restare un bene pubblico!*

“ È online il nuovo portale web del Comune, uno dei principali strumenti della comunicazione verso i Cittadini attraverso una sempre maggiore accessibilità, funzionalità di utilizzo e ricchezza di informazioni e contenuti.



## Lavori di riqualificazione via IV Novembre

Completo restyling della via IV Novembre, prevedendo una pista ciclabile sul lato nord e il marciapiede sul lato sud, dei dissuasori di velocità lungo tutta la via, degli attraversamenti rialzati in corrispondenza dell'ingresso del Nido Comunale.

## PARCHI E AREE VERDI

**Via dei Rovedi** - Abbiamo potenziato le risorse, non solo economiche, per la manutenzione del verde, delle attrezzature sportive e dell'arredo urbano perché rimangano di qualità, restituendo ai cittadini il parco di Via dei Rovedi.

**Via Genova** - Il Parco di via Genova è oggetto di un profondo rinnovamento. Nel corso dell'anno avvieremo i lavori per realizzare un'area attrezzata per lo sport. Le nuove attrezzature sono costate circa 50.000 euro.

**Parco via Gallarate** - In via Gallarate è stato realizzato un palco fisso coperto, che consente di implementare le dotazioni dell'area feste e favorirne l'utilizzo; il palco è costato 40.000 euro. Al palco si aggiunge una ulteriore dotazione di parcheggi.

**Forestazione** - Abbiamo messo a disposizione alcune aree destinate a interventi di rimboscimento e ottenuto un contributo da Expo di 40.000 euro con cui, in collaborazione con Ersaf, mettere a dimora circa 1.000 nuove piante nelle aree delle vie lotti, Gallarate e Trento.

## INFORMATIZZAZIONE MENSA - NUOVO SITO SICUREZZA E PROTEZIONE DATI

Il sistema di gestione informatizzata del servizio di ristorazione scolastica compie un anno e possiamo dirci soddisfatti dei risultati. È online il nuovo portale web del Comune, un sito che si caratterizzerà come uno dei principali strumenti della comunicazione verso i Cittadini attraverso una sempre maggiore accessibilità, funzionalità di utilizzo e ricchezza di informazioni e contenuti. Per incrementarne sensibilmente il livello di sicurezza e affidabilità, è in fase di realizzazione un sistema di continuità operativa e disaster recovery.

# BUONO PER LA TERRA

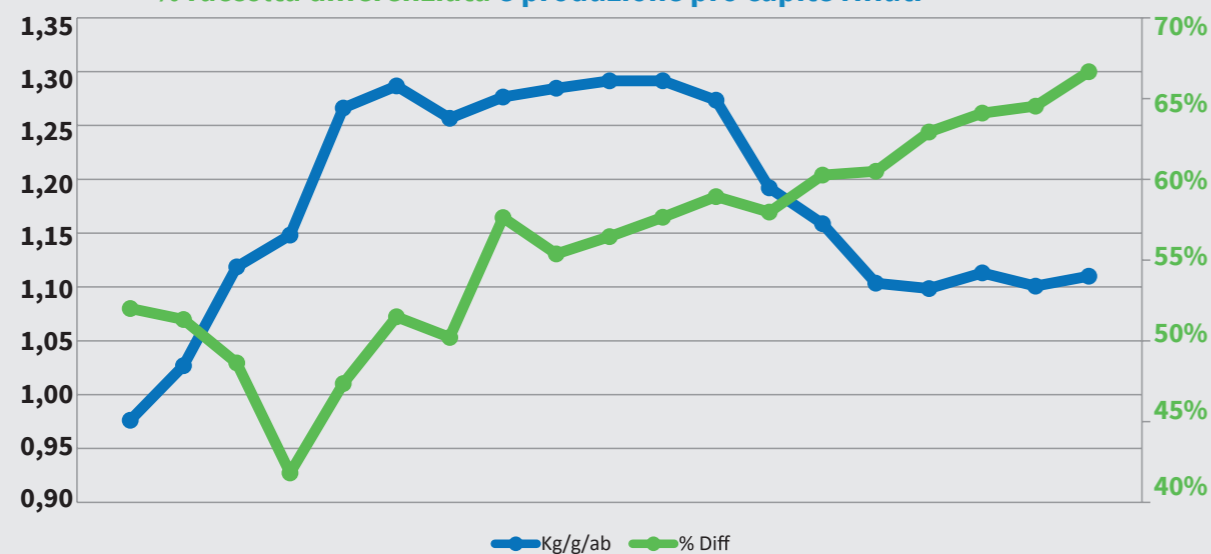
“Avere la terra e non rovinarla è la più bella forma d'arte che si possa desiderare.”  
(Andy Warhol)

## IGIENE URBANA E SMALTIMENTO DEI RIFIUTI

Il servizio di igiene urbana a Pregnana è gestito attraverso GESEM, società a capitale pubblico appartenente a 7 Comuni del Rhodense, ed è espletato da De Vizia Transfer, azienda leader del settore, selezionata attraverso una gara sovracomunale che ha permesso ai Comuni di **ottenere un servizio più efficace senza aumentare i costi**: frazioni maggiormente differenziate, più giornate di pulizia delle strade, costi

di smaltimento inferiori, mezzi più efficienti. Tre dati riassumono il buon andamento della gestione dei rifiuti a Pregnana: una percentuale di **raccolta differenziata in continua crescita che sfiora oggi il 67%**, una produzione di rifiuti pro-capite ben al di sotto della media del Nord Italia e rimasta intorno a 1,1 kg/giorno a persona, un costo di gestione del servizio tra i più bassi dell'area metropolitana, sostanzialmente immutato da diversi anni a questa parte.

% raccolta differenziata e produzione pro capite rifiuti



## IL PATTO DEI SINDACI

Definito come “la più vasta iniziativa urbana su clima ed energia al mondo”, il **Patto dei Sindaci** per il clima e l'energia coinvolge migliaia di enti locali e regionali in tutta Europa, impegnati volontariamente a raggiungere gli obiettivi UE per l'energia e il clima: ridurre le emissioni di CO2 di almeno il 40% entro il 2030 e adottare un approccio integrato per affrontare la mitigazione e l'adattamento ai cambiamenti climatici. Il Comune di Pregnana aderisce al patto dal 2011 e verifica e rendiconta periodicamente i risultati raggiunti attraverso il Piano di Azione per l'Energia Sostenibile.



## EFFICIENTAMENTO ENERGETICO

Nell'ultimo quinquennio sono stati realizzati numerosi interventi di manutenzione ed efficientamento energetico degli edifici pubblici, in particolare delle scuole: in questo modo, oltre ad ottenere **un maggiore comfort abitativo, i nostri edifici riducono l'impatto ecologico** della nostra comunità. Il prossimo importante obiettivo sarà il rifacimento dell'intero impianto di illuminazione pubblica, attraverso Project Financing, sostituendo le vecchie lampade con sistemi a LED e prevedendo l'installazione di sistemi legati alla smart city.

## INCENTIVI E SENSIBILIZZAZIONE

Per raggiungere gli ambiziosi obiettivi del PAES è necessaria la collaborazione dei cittadini e delle imprese. Il Comune di Pregnana ha scelto di agevolare economicamente chi interviene sugli edifici privati, ad esempio riducendo il contributo di costruzione per gli interventi più efficienti attraverso il **Regolamento di Bioedilizia**, favorendo la condivisione di buone pratiche attraverso pubblicazioni, serate pubbliche e servizi gratuiti di consulenza, quali quelli attivati sul fotovoltaico e sul miglioramento energetico dei condomini in associazione con i Comuni vicini e Legambiente. Anche favorire la **mobilità sostenibile** (ciclabile e con mezzi pubblici) è una parte importante di questa attività: meno spostamenti in auto equivalgono a meno inquinanti in atmosfera.

## PROGETTI SOCIALI E CULTURALI

Il Comune di Pregnana promuove la **sharing economy** (condivisione) e il riuso a fini sociali. Da anni è attiva la Bottega della Riutilità, gestita insieme all'Associazione La Sorgente, dove si possono portare abiti e suppellettili ancora utilizzabili: l'associazione si occuperà di distribuirli a persone cui possono essere ancora utili. Gli

abiti possono anche essere donati a **Humana Italia**, azienda etica internazionale con sede a Pregnana, con cui il Comune ha stipulato una convenzione per cui gli abiti saranno distribuiti in Africa, Sud America o nell'Est Europa.

## CONSUMI RESPONSABILI

Sono diverse le iniziative per diffondere la cultura della sostenibilità anche nei consumi individuali. Attraverso la **Casa dell'Acqua**, ad esempio, centinaia di cittadini hanno imparato a bere l'acqua dell'acquedotto invece di quella in bottiglia: in questi mesi è in costruzione una seconda Casa dell'Acqua presso la stazione ferroviaria.

## CONSUMO ZERO DI SUOLO

La variante generale al Piano di Governo del Territorio del 2016 conferma l'indirizzo dei precedenti strumenti urbanistici e **non aggiunge nemmeno un'area fabbricabile a quelle già esistenti**. Da oltre 10 anni, il Comune di Pregnana ha scelto di non incrementare l'urbanizzazione del territorio e premiare il riuso del suolo urbanizzato e degli edifici già esistenti.

“ Raccolta differenziata in continua crescita, produzione di rifiuti sotto la media del nord Italia, costo di gestione del servizio tra i più bassi dell'area metropolitana.



# PROGETTARE IL FUTURO

*“L’idea di un architetto non è mai solo formale. Deve essere al tempo stesso sociale, scientifica e poetica”.*  
(Renzo Piano)

L’attività di governo del territorio comprende numerose azioni coordinate tra loro, tutte finalizzate agli obiettivi di sostenibilità ambientale, sociale ed economica definiti dall’Amministrazione Comunale.

## LA VARIANTE DEL PIANO DI GOVERNO DEL TERRITORIO

Nel 2016 è stata approvata la prima variante quinquennale del P.G.T. che, nonostante i vincoli imposti dalla Legge Regionale 31/2014, ha disposto alcune innovazioni significative in tema urbanistico, mantenendo gli obiettivi generali di azzeramento del consumo di suolo verde e agricolo, di potenziamento della quantità e qualità di servizi, di crescita sociale ed economica in un’ottica di sostenibilità. La variante è stata elaborata con la partecipazione di circa 300 cittadini nel corso di una quindicina di incontri pubblici.



## INCENTIVI SUL CONTRIBUTO DI COSTRUZIONE

Potenziati gli incentivi per chi edifica secondo i principi della bioedilizia, per le attività artigianali e le piccole industrie locali, per gli esercizi commerciali di vicinato, per chi ristruttura gli edifici, per chi realizza edilizia sociale e convenzionata; incrementati anche i contributi per chi invece utilizza aree non edificate.



## MENO EDIFICI E PIÙ SERVIZI

L’indice di edificabilità degli ambiti di trasformazione è stato ridotto del 10% a vantaggio della qualità edilizia (2-3 piani invece che 4-5 piani). Le aree destinate ai servizi sono state estese del 35%, prevedendo per il futuro l’ampliamento del plesso scolastico di via Varese, del centro sportivo di via Leopardi, del centro civico di Largo Avis-Aido, degli orti di via Pavia e del parco di via dei Rovedi.

## REGISTRO DEI DIRITTI EDIFICATORI

Per agevolare l’acquisizione delle aree per servizi è stato creato all’inizio del 2017 il registro dei diritti edificatori che prevede per i proprietari la facoltà di cedere volontariamente al Comune le aree, mantenendo però il possesso della capacità edificatoria – la “volumetria”. Le prime adesioni sono già state manifestate all’inizio dell’anno.



## CONTRIBUTO PER LO SMALTIMENTO DELL’AMIANTO

Il Comune nel 2013 ha creato un fondo per incentivare lo smaltimento dell’amianto, presente tra l’altro in molte tettoie e rustici abusivi, cofinanziando a fondo perduto gli interventi negli edifici privati (contribuendo fino al 40% della spesa) nell’interesse della salute pubblica.

“ Il piano del colore incentiva il restauro delle facciate del centro storico, il regolamento di bioedilizia incentiva gli interventi per la riduzione dei consumi, l’uso di materiali innovativi, la qualità degli edifici.

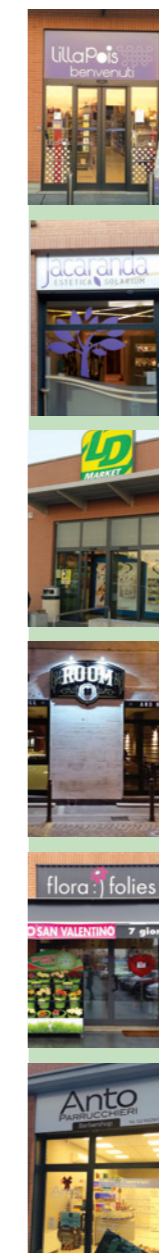
# IL TERRITORIO

**QUALITÀ EDILIZIA** - Anche per raggiungere questo obiettivo il Comune ha creato diversi strumenti: la commissione per il paesaggio (prevista per Legge) valuta la qualità delle principali pratiche edilizie, il “piano del colore” incentiva il restauro delle facciate del centro storico, il regolamento di bioedilizia incentiva gli interventi per la riduzione dei consumi, l’uso di materiali innovativi, la qualità degli edifici.

**CONTROLLO DEL TERRITORIO E DELL’ATTIVITÀ EDILIZIA** - Attraverso la collaborazione tra Polizia Locale e Ufficio Tecnico controlliamo l’attività edilizia in tutto il Comune, segnalando le irregolarità nei cantieri e intervenendo a contrasto degli abusi edilizi, sempre nel rispetto delle norme vigenti.

## ATTIVITÀ PRODUTTIVE E COMMERCIALI A PREGNANA

Nell’ultimo quinquennio sono stati approvati o completati numerosi interventi edilizi finalizzati all’apertura di nuove attività lavorative (ad es. Humana, Krohne, Artemide) contribuendo alla creazione di nuovi posti di lavoro a Pregnana. Altri progetti sono in discussione (Sacchital, Eni, Hyundai). Nello stesso tempo è aumentato anche il numero di attività aperte al pubblico (negozi, bar, attività di ristorazione e laboratori artigianali), soprattutto grazie all’intervento (non ancora completo) della stazione ferroviaria. Complessivamente le attività terziarie legate a commercio e servizi sono aumentate di 22 unità, passando da 58 a 80.



	2011	2016	Differenza
Bar e ristoranti	14	14	+ 0
Commercio di vicinato	23	30	+ 7
Commercio medie strutture	3	5	+ 2
Artigiani alimentari	4	7	+ 3
Agriturismi, B&B e hotel	3	8	+ 5
Estetisti e acconciatori	10	12	+ 2
Altri artigiani	1	4	+ 3
<b>TOTALE</b>	<b>58</b>	<b>80</b>	<b>+ 22</b>

# PENSARE VERDE

*Oggi ci possiamo sedere all'ombra perché molto tempo fa qualcuno ha piantato un albero.*  
(Warren Buffett)

La tutela e la valorizzazione del verde a Pregnana sono due dei principali obiettivi programmatici del Comune. Per raggiungerli pienamente è necessario agire in maniera coerente e costante a tutti i livelli: dalla scala urbana a quella puntuale, dal consenso della comunità alla partecipazione del singolo cittadino.

## AMPLIAMENTO DELLE AREE PROTETTE

A livello urbanistico, dopo il 2007 non sono state approvate nuove previsioni di espansione edilizia su aree agricole e sono state introdotte nuove forme di protezione delle aree verdi, espandendo i perimetri del **Parco dell'Olona (PLIS)**, del **Parco Agricolo Sud Milano e degli ambiti agricoli strategici**. Il Comune di Pregnana ha redatto tre progetti di connessione ecologica interamente finanziati da Fondazione Cari-

plo, collaborando con i Comuni vicini (Arluno, Vanzago, Pogliano, Rho); di questi sta realizzando il primo insieme al Comune di Rho e Legambiente.

## L'OLONA ENTRA IN CITTÀ

A partire dal 2015, l'ambito del PLIS dell'Olona è interessato dagli interventi di connessione ecologica e forestazione.

**L'Olona entra in città.** Il progetto prevede, tra l'altro, la piantumazione di oltre 7.000 alberi, la realizzazione di due zone umide per anfibi e odonati (libellule), la creazione di filari alberati lungo i campi, di fasce boschive e prati fioriti, interventi di risanamento idrogeologico e la riapertura di una roggia storica, nonché la creazione di un piccolo "ecodotto" (tunnel) di collegamento tra il Parco dell'Olona e il Parco Agricolo Sud Milano.

“Con l'orto collettivo non si coltivano solo ortaggi, ma si coltivano rapporti.



## LABORATORIO ECOLOGICO FONTANILE SERBELLONI

Nel corso del 2016 è stato costruito un piccolo edificio in legno all'interno delle aree del PLIS dove, grazie alla convenzione con la Coop Koinè e alla collaborazione del Distretto Agricolo della Valle Olona e di altre associazioni locali, a partire dal 2017 si svolgeranno iniziative educative mirate ai più piccoli e ai ragazzi delle scuole superiori. L'edificio è costato complessivamente 141.700 euro interamente finanziati dal Comune di Pregnana.

## CULTURA DEL VERDE E DELL'AMBIENTE

Grazie anche alla collaborazione con numerose associazioni locali e sovralocali sono state realizzate numerose iniziative estemporanee e attività continuative.

**Il giardino di Pomona** - Nei pressi del centro civico di Largo Avis-Aido è nato l'orto collettivo, gestito dall'Associazione Pomona, fondata per l'occasione. Si tratta di un progetto di gestione condivisa di un'area verde pubblica, finalizzata alla produzione di ortaggi, frutta e fiori. Il "raccolto" del giardino viene poi distribuito tra i partecipanti o venduto per finanziare l'attività dell'associazione.

**I Balconi fioriti** - Dal 2016 si svolge il concorso annuale **Balconi fioriti**, per incentivare cittadini e negozianti a rendere più belli balconi e davanzali, aiuole e fioriere prospicienti lo spazio pubblico, migliorando al contempo la proprietà privata e il paesaggio urbano. Perché vivere in un Comune più bello rafforza il senso di appartenenza e incentiva la cura e il rispetto per lo spazio pubblico.

# IL TERRITORIO

**L'Albero dei nuovi nati** - Ogni anno, per dare il benvenuto ai nuovi pregnanesi, il Comune pianta simbolicamente un albero adulto in un parco o in un'aiuola, dedicandolo ai neonati e regalando a ciascuno un diploma ricordo. Questa bella iniziativa serve a ricordare a tutti noi che, come dice un proverbio dei nativi americani, "non abbiamo ereditato la terra dai nostri padri, ma l'abbiamo ricevuta in prestito dai nostri figli".

**La sponsorizzazione del verde** - Con l'approvazione dell'apposito regolamento comunale, i pregnanesi più volenterosi o le aziende possono "adottare" un'aiuola o un piccolo spazio verde, occupandosi a propria cura e spesa del loro abbellimento e mantenimento.

**Puliamo il mondo... e non solo** - Ogni anno, collaborando in particolare con il Comune di Rho, Legambiente, il Prisma e altre associazioni e scuole del territorio, realizziamo due o tre giornate di pulizia delle aree verdi e dei boschi che circondano Pregnana: a queste attività partecipano decine di cittadini, in particolare giovani. Un modo efficace per imparare quanto sia faticoso pulire rispetto a quanto sia più semplice non sporcare.





# IDEE IN MOVIMENTO

“Se progettiamo le città per auto e traffico otterremo più auto e più traffico.  
Se le progettiamo per le persone e i loro spazi otterremo più persone e più spazi.”  
(Fred Kent)

## PISTE CICLABILI

Per muoversi dentro Pregnana non c'è mezzo più comodo ed efficiente della bicicletta: i punti principali della città distano l'uno dall'altro poche centinaia di metri e sono tutti collegati da piste o percorsi ciclabili, che **negli ultimi anni sono stati ulteriormente estesi di oltre 3 km, superando i 12 km!**

I Comuni vicini (Vanzago, Cornaredo, Bareggio) sono collegati con delle ciclabili in sede propria, garantendo

così una valida e sicura alternativa per gli spostamenti più lunghi da casa a scuola o al lavoro. Insieme ai Comuni di Rho, Cornaredo e Settimo Milanese, il Comune di Pregnana ha presentato un progetto di ciclabilità intercomunale che ha ottenuto un finanziamento di 1 milione di euro dall'Unione Europea: i lavori sono iniziati ed entro due anni sarà completato un percorso dal centro di Pregnana fino al centro di Rho.



**PERCORSI ESISTENTI**  
**PERCORSI INFORMALI**  
**PERCORSI IN PROGETTO**



## PERCORSI E PISTE CICLABILI ULTIMATI DAL 2012 AD OGGI

Via IV Novembre	450 metri
Via dell'Industria	750 metri
Via Genova-Torino	650 metri
Via Olivetti	550 metri
Via Capri	450 metri
Via Morante-Rovereto	350 metri
Via dei Rovedi	150 metri

## INIZIATIVE DI SENSIBILIZZAZIONE

Del Pedibus abbiamo già parlato nella sezione dedicata alla scuola. Per promuovere l'uso della bicicletta e dei mezzi pubblici come alternativa quotidiana all'automobile, negli anni sono stati realizzati numerosi eventi cui hanno partecipato centinaia di pregnanesi, collaborando con associazioni quali Legambiente e FIAB: dalle visite del Parco dell'Olonia alla giornata Al lavoro in Bici, alla Bicipace.

## INTERVENTI DI MODERAZIONE DEL TRAFFICO

Negli ultimi anni sono stati realizzati circa **25 interventi di moderazione del traffico**, per rendere più sicura la viabilità per pedoni e ciclisti e disincentivare il traffico di attraversamento del centro abitato e gli spostamenti interni in automobile.

La maggior parte delle opere sono state a basso costo, ma la loro efficacia è stata notevole e misurabile, rilevando negli anni una **riduzione significativa del numero e della gravità degli incidenti** e una diminuzione delle velocità medie di percorrenza rilevate (vedi pagine sulla sicurezza).

“ Il Comune di Pregnana ha presentato un progetto di ciclabilità intercomunale: i lavori sono iniziati ed entro due anni sarà completato un percorso dal centro di Pregnana fino al centro di Rho.

## IL RUOLO DI PREGNANA NEI PROGETTI DI LIVELLO SUPERIORE

**Strada Provinciale 172** - Tra il 2013 e il 2016 è stata realizzata dalla Città Metropolitana di Milano (ex Provincia) la variante della provinciale 172, dalla rotonda Eni a Pregnana alla rotonda del Motorpep a Pogliano: si tratta di un progetto cofinanziato dai Comuni di Vanzago, Pregnana, Pogliano e Rho che ha completato il collegamento nord-sud tra la statale del Sempione a Pogliano e la via Novara a Settimo Milanese. Il nostro Comune ha fornito il suo contributo tecnico ed economico alla realizzazione dell'opera.

**Trasporto pubblico** - Treni e autobus non sono un servizio di diretta competenza del Comune di Pregnana, ma è importante far sentire la voce del Comune, tanto che siamo stati sempre presenti nelle commissioni, comitati e audizioni nei quali si è discusso di trasporto pubblico con Regione Lombardia, Trenord, RFI, Città Metropolitana... Rispetto a cinque anni fa molti più treni fermano a Pregnana e saranno ancora di più in futuro quando verrà potenziato il nodo ferroviario di Rho.

# IL TERRITORIO

## ALCUNI DEGLI INTERVENTI DI SICUREZZA E MODERAZIONE DEL TRAFFICO REALIZZATI DAL 2012 AD OGGI

Via IV Novembre	Marciapiede, pista ciclabile, rallentatori di velocità, attraversamenti
Via Pavia, Como, C.na Comune	Sensi unici, parcheggi, Zona 30, pedonalizzazione piazzale scuola
Via Trento, Morante, Rovereto	Sensi unici, pista ciclabile, parcheggi
V.le Lombardia	Spartitraffico, attraversamenti, lampeggianti, Velo OK
Via dei Rovedi	Pista ciclabile, marciapiede, restringimento carreggiata, Velo OK
Via Emilia	Marciapiede, parcheggi, chicane
Via Merano, Europa	Chiusura al traffico da via Europa, attraversamento ciclabile, Velo OK
Via Giovanni XXIII, Marconi	Attraversamenti rialzati incroci via Pascoli, via Pavia
C.na Fabriziana	Dossi, lampeggianti attraversamento viale Lombardia
Via Genova, via Torino	Piste ciclabili, camminamento pedonale, parcheggi
Via dell'Industria-Castellazzo	Restringimenti carreggiata, ciclabile (da completare), percorso pedonale
Via Montello	Senso unico
Isola Maddalena	Senso unico
Via Olivetti, stazione	Realizzazione parcheggi "kiss and ride"



# SICURAMENTE INSIEME

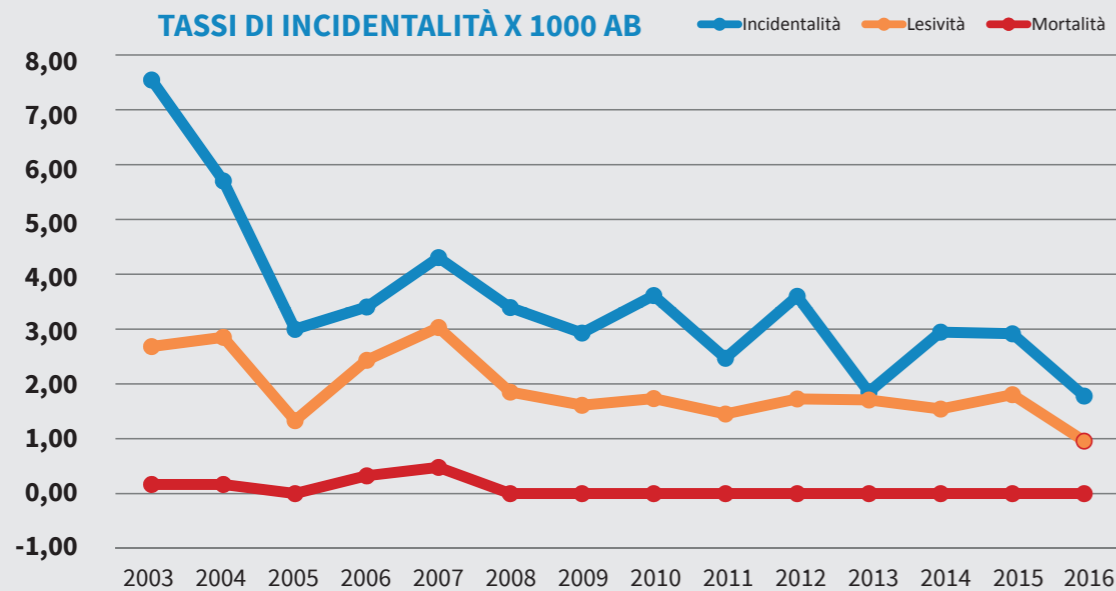
*“Fa più rumore un albero che cade di una foresta che cresce.”*  
(Lao Tzu)

Il Comune di Pregnana Milanese, all'interno dei suoi compiti istituzionali, si occupa da tempo del miglioramento della sicurezza dei cittadini e delle attività economiche, agendo su diversi piani operativi: preventivamente per incrementare il livello di consapevolezza e tutela reciproca tra cittadini, Amministrazione Comunale e comunità locale; ex post per controllare il territorio e la viabilità, proteggere il patrimonio, ridurre il numero e la probabilità di eventi negativi.

ziamento della dotazione degli agenti, acquistando ad esempio un nuovo veicolo completamente attrezzato, costato circa 35.000 euro.

## SICUREZZA STRADALE

All'interno delle attività svolte dalla Polizia Locale, importante è il controllo della viabilità e, in collaborazione con l'Ufficio Tecnico, la realizzazione di interventi per la sicurezza stradale. I risultati di questo lavoro



## COLLABORAZIONE TRA ENTI

Il Comune e il Comando di Polizia Locale collaborano da anni con le Forze dell'Ordine e le Polizie Locali di altri Comuni vicini nella prevenzione e repressione dei crimini e nel controllo del territorio, nel rispetto delle reciproche competenze. L'anno scorso Pregnana ha aderito al Patto del Magentino, una convenzione di collaborazione e mutuo soccorso con altri 20 comandi di Polizia Locale.

## ATTIVITÀ DELLA POLIZIA LOCALE

Gli agenti della Polizia Locale sono gli attori più prossimi alla cittadinanza nella protezione del territorio. Il Comune si è impegnato nella formazione e nel poten-

sono misurabili: negli ultimi dieci anni, anche in controtendenza rispetto ai dati generali dell'area metropolitana, abbiamo assistito a una forte riduzione del numero di incidenti (**tasso di incidentalità 2016/2007 -52%**) e della loro pericolosità (**tasso di lesività 2016/2007 -57%; dal 2008 nessun incidente mortale**).

## SISTEMI DI CONTROLLO AUTOMATICO E TELERILEVAMENTO

Per rendere più efficace e costante l'azione degli agenti nei punti più sensibili del territorio e della rete stradale, sono stati installati diversi sistemi automatici di videosorveglianza: i **Velo OK** agiscono da deterrente

24 ore su 24 e contengono periodicamente apparecchiature autovelox. Lo scorso inverno sono anche state montate le prime due videocamere di lettura delle targhe all'ingresso di viale Lombardia e via Europa, con un costo di circa 50.000 euro. Il sistema verrà potenziato nei prossimi anni.

## EDUCAZIONE ALLA SICUREZZA E ALLA LEGALITÀ

Il Comune ha organizzato attività educative e di prevenzione primaria e secondaria rivolte a tutte le fasce sociali e d'età, finalizzate a promuovere la cultura della legalità, il rispetto delle regole di convivenza civile e delle norme vigenti: dagli interventi della Polizia Locale nell'educazione stradale a scuola, ai corsi di prevenzione di furti e truffe organizzati con i Carabinieri di Arluno e Legnano.

## DIAMOCI UNA REGOLATA

Una delle attività svolte è stata la raccolta di dati e informazioni utili a contenere gli effetti più deleteri di una cultura basata sul sospetto e sulla sfiducia (facilmente strumentalizzati per creare insicurezza percepita) e a promuovere attività e comportamenti utili all'incremento della sicurezza reale, dell'autotutela dei cittadini, della collaborazione tra i membri della comunità civica. Utilizzando le risorse ottenute attraverso Regione Lombardia, il Comune ha realizzato il progetto **Diamoci una regolata** con cui è stata promossa l'attività diretta dei ragazzi sul territorio.

# IL TERRITORIO

Accanto a questo è stato commissionato uno studio all'Università Statale della Bicocca, dipartimento di criminologia cui ha collaborato lo staff del prof. Nando dalla Chiesa. L'esito, positivo per il nostro Comune è stato presentato in un'assemblea cittadina, pubblicato in forma cartacea e sul sito comunale.

## FONDO DI PROSSIMITÀ CONTRO I FURTI

È stato creato un fondo pluriennale di 45.000 euro (per gli anni 2017-2019) finalizzato all'erogazione di contributi per l'installazione di sistemi antifurto e per la riparazione di porte e finestre danneggiate nel corso di furti. Un modo per educare la cittadinanza all'autotutela efficace e per far sentire la vicinanza dell'istituzione a chi è stato vittima di un furto.

## VITALIZZAZIONE DELLO SPAZIO PUBBLICO

Attraverso la promozione della mobilità ciclopedonale, il mantenimento della presenza di attività commerciali e pubblici esercizi aperti verso strade e piazze, la realizzazione di attività all'aria aperta anche in collaborazione con associazioni, soggetti privati e attività economiche, abbiamo cercato di rendere lo spazio pubblico più bello e vivibile, creando così quello spontaneo reciproco controllo da parte della comunità che lo rende davvero un luogo "sicuro".

**“** Contenere gli effetti più deleteri di una cultura basata sul sospetto e sulla sfiducia, facilmente strumentalizzati per creare insicurezza percepita.

